



# CITTÀ METROPOLITANA DI CAGLIARI

SETTORE IDRICO E VIARIO



REGIONE AUTONOMA DE SARDIGNA  
REGIONE AUTONOMA DELLA SARDEGNA



FONDO DI SVILUPPO E COESIONE 2014-2020  
 DELIBERA CIPE N. 26/2016  
 PATTO PER LO SVILUPPO DELLA REGIONE SARDEGNA INTERVENTI DI MANUTENZIONE E  
 MESSA IN SICUREZZA DELLE STRADE ESISTENTI SUL TERRITORIO DELLA SARDEGNA  
 DGR N. 12/22 DEL 7.3.2017  
 DGR 27/3 DEL 6.6.2017

PROGETTO DEFINITIVO-ESECUTIVO "MANUTENZIONE STRAORDINARIA E MESSA IN SICUREZZA RETE VIARIA INTERCOMUNALE ZONA EST" - MIGLIORAMENTO DELLE CONDIZIONI DI SICUREZZA DELLA SP 12  CUP J87H17001590002 - VL_LLP_122	<b>Data:</b>	Elaborato:
	Marzo 2019	<b>1</b>
	<b>Scala:</b>	
		Pos. Archivio: ID 04_2018 - VB110

## RELAZIONE GENERALE

Il Progettista:	Collaboratori:
(Ing. Efsio Scano)	Ing. Gabriella Rocca
	Ing. Beatrice Florida
	Il Responsabile del Procedimento
	(Ing. Paolo Mereu)
Il Dirigente	
(Ing. Pierandrea Bandinu)	

CITTA' METROPOLITANA DI CAGLIARI

PROGETTO DEFINITIVO-ESECUTIVO

"MANUTENZIONE STRAORDINARIA E MESSA IN SICUREZZA RETE VIARIA INTERCOMUNALE ZONA EST" -  
MIGLIORAMENTO DELLE CONDIZIONI DI SICUREZZA DELLA SP 12"

Relazione Generale

## 1. PREMESSA

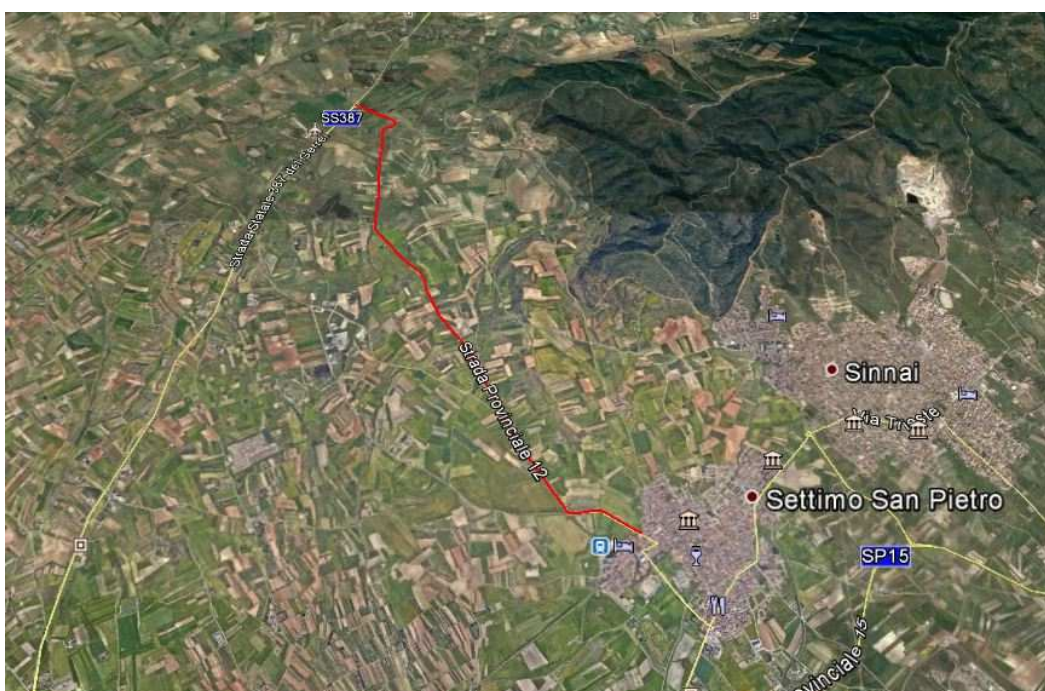
L'intervento riguarda i lavori di "Manutenzione straordinaria e messa in sicurezza rete viaria intercomunale Zona Est - Miglioramento delle condizioni di sicurezza della SP 12".

Come già descritto nel "Documento preliminare alla Progettazione" tale intervento rappresenta uno stralcio dell'intervento inserito nel Programma Triennale dei lavori pubblici 2018-2020 della Città Metropolitana di Cagliari, con la scheda d'investimento VB 110 denominata "Manutenzione straordinaria e messa in sicurezza rete viaria intercomunale Zona Est" per il quale sono previsti 325.000 €.

La progettazione riguarda opere di manutenzione straordinaria della strada provinciale SP 12, nel tratto compreso tra l'intersezione con la SS 387 e l'ingresso al Comune di Settimo San Pietro. Le opere ricadranno nel Comune di Settimo San Pietro ed è stato previsto un importo del finanziamento dedicato pari a 75.000 €.

La S.P.12 è una strada di competenza della Città Metropolitana di Cagliari, di collegamento tra il comune di Settimo San Pietro e la SS 387, ad una corsia per senso di marcia, ed ha un tracciato che si sviluppa per una lunghezza complessiva di circa 5,750 Km.

La strada provinciale S.P. 12 è una strada extraurbana classificata come tipo "F" con larghezza delle corsie di marcia pari circa a 3 m e banchine laterali in terra della larghezza di circa 50 cm.



**Immagine 1:** Inquadramento territoriale della SP 12 (tratto in rosso).

---

### **CITTA' METROPOLITANA DI CAGLIARI PROGETTO DEFINITIVO-ESECUTIVO**

**"MANUTENZIONE STRAORDINARIA E MESSA IN SICUREZZA RETE VIARIA INTERCOMUNALE ZONA EST" -  
MIGLIORAMENTO DELLE CONDIZIONI DI SICUREZZA DELLA SP 12"**

Relazione Generale

## **2. STATO DI FATTO**

L'attività progettuale è stata eseguita a partire da rilievi topografici e fotografici e mediante l'analisi tecnica dello stato dei luoghi al fine di individuarne le criticità relative sia allo stato di conservazione della superficie stradale sia alla segnaletica orizzontale e verticale e sia alle barriere.

Quindi a seguito di accurato sopralluogo, per rilevare visivamente i tratti più problematici della strada S.P. 12 oggetto dell'intervento di manutenzione straordinaria, si è potuto constatare che le maggiori carenze sia per quanto riguarda la sicurezza che il livello di servizio riguardano:

- La pavimentazione che si presenta a tratti con avvallamenti e lesioni.
- La segnaletica stradale orizzontale e verticale che è presente ma in alcuni tratti ha necessità di manutenzione e integrazione. In particolare si segnala la carenza di segnaletica durante le ore notturne che rende difficile la percezione della strada da parte dell'utente.
- La presenza di alcune intersezioni con strade vicinali in parte asfaltate e in parte sterrate. Tale stato di pavimentazione delle piazzole rappresenta un potenziale pericolo per la strada in quanto, soprattutto i mezzi pesanti, in fase di uscita dalle piazzole di sosta portano una quantità di materiale terroso nell'asfalto che lo rende poi scivoloso, in modo particolare in caso di pioggia.

Le banchine sono in erba e fiancheggiate da cunette con sezione variabile.

## **3. LAVORI IN PROGETTO**

E' prevista la realizzazione delle opere necessarie per il raggiungimento degli obiettivi di progetto, nei limiti delle risorse finanziarie disponibili nel quadro economico, e sono così individuabili:

### **Segnaletica orizzontale**

Tra i vari sistemi disponibili per rendere visibile all'automobilista il percorso stradale nelle varie condizioni di guida (diurna, notturna, in condizioni di pioggia, ecc), la segnaletica stradale orizzontale è certamente il sistema più efficace, poiché consente all'utente di avere una precisa cognizione spaziale dei margini laterali e una visione a distanza del percorso in cui mantenere la direzione di marcia del proprio mezzo.

La segnaletica orizzontale di primo impianto dovrà essere eseguita secondo quanto previsto dall'art. 40 del Codice della Strada e relativo Regolamento di Esecuzione del Codice della Strada approvato con D.P.R. n.495 del 16.12.92.

Nello stato di fatto la segnaletica orizzontale pur essendo ancora presente, a causa di fattori esterni, quali gli agenti atmosferici o il flusso veicolare, ha subito un deterioramento tale da pregiudicarne la

rifrangenza e l'efficienza stessa, pertanto non è assicurata la visibilità del percorso stradale, diminuendo di conseguenza la sicurezza stradale, soprattutto durante la guida notturna.

Lungo i bordi od in mezziera delle pavimentazioni in progetto, sarà realizzata la segnaletica orizzontale, costituita da strisce di margine con larghezza di 12 cm, eseguite con vernice rifrangente di colore bianco. Tali lavori interessano il tratto della SP 12 compreso tra l'ingresso al Comune di Settimo San Pietro km 0+000 e il Km 1+050.

In prossimità del passaggio a livello è previsto il rifacimento della segnaletica stradale orizzontale che serve ad avvertire i conducenti che si è vicini ad un passaggio a livello formata da una X bianca con le lettere P e L.

### **Pavimentazione**

Gli interventi prevedono il rifacimento del manto stradale, attualmente in conglomerato bituminoso, in modo da consentire l'eliminazione di zone dissestate o compromesse nella loro funzionalità.

Si dovrà provvedere alla risagomatura dell'attuale sede stradale mediante la stesa con vibrofinitrice e successiva rullatura di nuovo strato di binder bitumato. A completamento dell'intervento si provvederà alla realizzazione di nuovo strato di pavimentazione bituminosa mediante stesa di tappeto d'usura di spessore pari a cm. 3. Tutte le sopraindicate operazioni dovranno essere precedute da una accurata preparazione del fondo con lavatura e ripulitura dalle impurità presenti nonché dallo spandimento di idonea mano di attacco di emulsione bituminosa.

Il tratto interessato dall'intervento ha una lunghezza di 1.050 metri per una larghezza di circa 6 metri, come illustrato nella tavola 2 in allegato.

#### 4. QUADRO ECONOMICO

Il quadro economico previsto per l'intervento in oggetto è il seguente:

"Manutenzione straordinaria e messa in sicurezza rete viaria intercomunale Zona Est" - Miglioramento delle condizioni di sicurezza della SP 12		
<b>Importo netto dei lavori</b>		<b>52.500,00</b>
<b>Importo degli oneri per l'attuazione dei piani di sicurezza</b>		<b>3,000% 1.575,00</b>
<b>Importo dei lavori in progetto</b>		<b>54.075,00</b>
Lavori in economia	500,00	
Rilievi, accertamenti di laboratorio e indagini preliminari	500,00	
Allacciamenti ai pubblici servizi		
Acquisizione o espropriazione di aree o immobili	-	
IVA ed altre eventuali imposte	22,00% 11.896,50	
Accantonamento	973,35	
Spese tecniche: progettazione, direzione lavori e attività connesse	2.500,00	
Attività di consulenza o di supporto	0,00% 1.000,00	
Verifiche tecniche ordinate dal direttore lavori e collaudi	0,00% 500,00	
Spese per commissioni giudicatrici	0,00% -	
Spese per pubblicità e, ove previsto, per opere d'arte	2,77% 1.500,00	
Oneri per autorizzazioni e concessioni	-	
Contributo Autorità di Vigilanza	0,06% 30,00	
Maggiori lavori imprevisi	2,82% 1.525,15	
Economie	0,00% -	
<b>Importo delle somme a disposizione dell'amministrazione</b>		<b>20.925,00</b>
<b>Importo totale del finanziamento</b>		<b>75.000,00</b>

## **INDICE GENERALE**

<b>1.PREMESSA.....</b>	.....
<b>2.STATO DI FATTO.....</b>	.....
<b>3.LAVORI IN PROGETTO.....</b>	.....
<b>4.QUADRO ECONOMICO.....</b>	.....